



NORWEGIAN  
REFUGEE COUNCIL

# Programación segura e inclusiva (PSI)

Capacitación básica en PSI  
NRC - Área Centro URR



# Bienvenida & introducciones

# ¡ Bienvenidos !



NORWEGIAN  
REFUGEE COUNCIL

**Bienvenidos a esta  
capacitación  
básica en PSI**

**Capacitación  
interactiva y  
basada en  
ejercicios**

**Basada en la Caja  
de herramientas  
PSI del Consejo  
noruego**

Empecemos con un  
breve pretest

Estamos aquí para aprender

¿Qué sabes de la PSI?



# Objetivos del módulo básico

Se introducirá el enfoque de la programación segura e inclusiva de NRC

Se explicará por qué la PSI es importante

Se destacarán responsabilidades individuales y colectivas frente a la PSI

Se describirán los 4 elementos de la PSI y se establecerán los 11 estándares mínimos de la PSI

Se presentarán herramientas y recursos disponibles a nivel global en NRC

Se establecerán formas concretas de integrar algunas de las herramientas clave de la PSI

# Agenda

Inicio	Fin	Duración	Tema de la sesión
08:30	09:00	30 minutos	Apertura, introducciones, presentación de la capacitación y pretest
09:00	09:30	30 minutos	Sesión 1: ¿Por qué es importante la PSI?
09:30	10:00	30 minutos	Sesión 2: Entender la PSI
10:00	10:15	15 minutos	Sesión 3: La PSI a diferencia de la protección especializada
10:15	10:30	15 minutos	Descanso
10:30	12:00	90 minutos	Sesión 4: Los 4 elementos de la PSI y los 11 estándares mínimos de la PSI
12:00	12:45	45 minutos	Sesión 5: Puesta en práctica con estudios de caso
12:45	12:50	5 minutos	¿Dónde encontrar más información sobre la PSI?
12:50	01:00	10 minutos	Preguntas y respuestas. Cierre

- Participación activa
- Descansos y puntualidad
- Evitemos interrupciones (portátiles, computadoras, varias tareas a la vez, etc.)
- Respeto
- Tolerancia: diferentes puntos de vista
- Si no se entiende algo, pregunte - en plenaria o en privado
- Parqueadero

## REGLAS DEL JUEGO



# Sesión 1: ¿Por qué es importante la programación segura e inclusiva?



- Una sesión diseñada para despertar el sentido de compromiso de los participantes hacia la programación segura e inclusiva.





## Actividad: Video de distribución en Guinea



# Sesión 2: Comprender la programación segura e inclusiva

- Una sesión diseñada para aumentar la comprensión de los participantes sobre la programación segura e inclusiva

# El enfoque de NRC en la PSI – una definición

“La Programación segura e inclusiva es la responsabilidad de todo el personal de NRC. Se deben incorporar y aplicar **principios de protección básicos** y promover el **acceso significativo**, la **seguridad** y la **dignidad** en la ayuda humanitaria”

**NRC sigue la definición del Cluster de Protección Global para la PSI**

# ¿Qué es la programación segura e inclusiva?

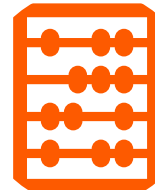


PSI es el término de NRC para la **Transversalización de la Protección, y de la edad, el género y la diversidad**



La PSI está estrechamente relacionada con programación de **calidad y efectiva**.

Todos los actores humanitarios tienen la **responsabilidad** de transversalizar la PSI en sus actividades diarias, en todos los programas y funciones de apoyo.



No es algo nuevo, ni específico a NRC.

**NO** requiere experticia en protección.

La PSI no trata de **QUE** hacemos sino de **CÓMO** diseñamos, implementamos y evaluamos los programas

# ¿Qué es PSI?



La PSI contribuye a lograr un resultado **sin crear un sector, programa o proyecto específico**



Un **elemento fundamental** de nuestra forma de trabajar. Forma parte de la **Estrategia Global 2022-2025** de NRC, dentro de su subobjetivo 1



**¡No es nuevo!**  
No es específico a NRC.

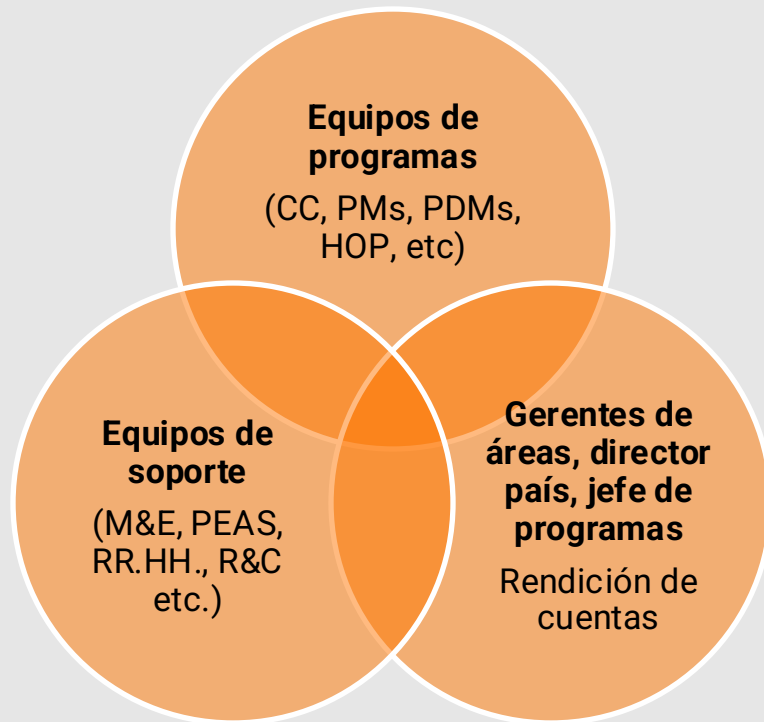
# Estándares internacionales

- ❑ PSI es un área de trabajo **bien establecido** dentro de la acción humanitaria: existen muchos **estándares** y **orientaciones** internacionales diferentes.
- ❑ NRC sigue las recomendaciones del Comité permanente entre organismos (IASC), la **Política de Protección en la Acción Humanitaria** de 2016 y el Clúster Global de Protección, con su **Caja de Herramientas para la Transversalización de la Protección**
- ❑ La PSI es un requisito cada vez mayor por parte de los donantes.

# ¿Quién es el responsable de la PSI?

¿Quiénes son "todos"?  
Entonces, dentro de estas organizaciones, ¿quién es el verdadero responsable?

El Jefe de programas es el mayor punto focal de la PSI para el plan de acción PSI



# ENFOQUE DE LA PROGRAMACIÓN SEGURA E INCLUSIVA DE NRC



© NRC/Tareq Minsall, Syria

## ¿QUÉ ES LA PROGRAMACIÓN SEGURA E INCLUSIVA?

### NUESTRO COMPROMISO CON UNA PROGRAMACIÓN DE CALIDAD Y PARA EVITAR CAUSAR DAÑOS


Programación segura e inclusiva (PSI) es la terminología que NRC utiliza para describir la transversalización de la protección, la edad, el género y la diversidad en los programas de NRC.

La PSI se trata de **cómo** diseñar, ejecutar y evaluar programas que respondan a las necesidades específicas de las personas desplazadas y vulnerables, teniendo en cuenta los riesgos a los que se enfrentan y minimizar las consecuencias perjudiciales e imprevistas de nuestras intervenciones. Para ello es necesario aplicar una óptica de protección, género, edad y diversidad.<sup>1</sup>

La PSI es fundamental de nuestra forma de trabajar. La intención es salvaguardar la naturaleza centrada en las personas de los programas de NRC.

# ¡ Folleto disponible !



An orange stick figure is positioned in the background, centered horizontally. It has a circular head, a rectangular torso, and two arms and legs. A dark gray rectangular box is superimposed over the middle of the figure, containing the text.

## **Actividad: La marcha del poder**

# Sesión 3: La PSI a diferencia de la protección especializada



- Una sesión diseñada para ayudar a los participantes a diferenciar la PSI de la programación de Protección especializada



¿PSI o  
Protección  
especializada?

Apoyo legal

Letrinas  
segregadas por  
género

Remisiones de  
casos

Monitoreo de  
protección

Gestión de casos  
de protección

Preguntar sobre  
seguridad durante  
las evaluaciones  
de necesidades

# Programación en VbG vs. transversalización de la VbG

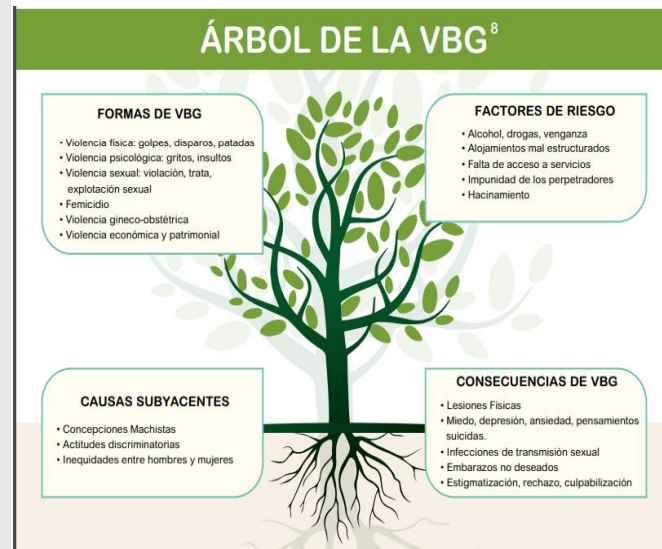
## Programación VbG

- Sub-sector del sector de protección
- Trabajo de **Prevención y Respuesta** a la VbG.
- Requiere actores especializados en VbG
- Ejemplos:
  - Manejo de casos VbG
  - Manejo clínico de las violaciones

## Transversalización VbG

- Mitigación de riesgos necesaria por parte de todos los actores (de manera transversal)
- Ejemplos:
  - Educación: asegurar que los docentes reciben capacitación sobre riesgos de VbG y remisiones seguras
  - WASH: Añadir postes de luz alrededor de los baños puede prevenir incidentes de VbG

*La transversalización de la VbG está conectada al elemento 1 de la PSI*



Fuente: CARE, 2020, Manual de capacitación – VbG en emergencias

# ¿Y la protección?

## Sector

**La Protección como Competencia Básica**  
(Protección contra la violencia e ICLA)

Servicios técnicos especializados para garantizar la ausencia de violencia y la protección legal. Ejemplos: manejo de casos, monitoreo de protección

ESPECIALIZADO

## Resultado (outcome)

**Centralidad de la protección**

El resultado general esperado del trabajo humanitario (lo que queremos todos alcanzar a través de nuestros esfuerzos communes)

## Transversalización

Transversalización de la protección y de la edad, el género y la diversidad: la **programación segura e inclusiva**

Transversal a todos los sectores y todos los actores

TODOS

# Conclusión de las sesiones 2 y 3

La PSI trata de **cómo** trabajamos

La PSI es **responsabilidad** de **todos**

La PSI es un *proceso*

La PSI va *más allá* de la "Acción Sin Daño:

La PSI está estrechamente relacionado con la transversalización de la edad, el género y la diversidad.

La PSI no es lo mismo que la protección especializada



# Sesión 4: Los 4 elementos de la PSI y los 11 estándares mínimos de la PSI



- Una sesión diseñada para aumentar el conocimiento de los participantes sobre el enfoque PSI de NRC



NRC sigue el enfoque establecido por la [Política de Protección del IASC](#) y el [Cluster de Protección Global](#) (GPC), que explica que la PSI implementa cuatro elementos



# Enfoque de NRC para hacer operativa la PSI

## Elemento 1: Seguridad, dignidad y evitar causar daño

1A: Análisis PSI

1B: PSI en el ciclo de  
programa

1C: Salvaguardia

1D: Remisiones internas y  
externas

1E: Confidencialidad y  
privacidad (protección de  
datos)

## Elemento 2: Acceso significativo

2A: Inclusión (género,  
edad, discapacidad)

2B: Datos de los  
participantes

2C: Suministro de  
información

## Elemento 3: Rendición de cuentas

3A: Mecanismo de  
quejas y  
retroalimentación  
(MQR)

3B: Capacitación y  
responsabilidades  
del personal en  
materia de PSI

## Elemento 4: Participación

4A:  
Participación

Para cada estandar, hay un menú.

• **Acciones rojas**, fase más urgente del estandar

• **Acciones naranjas** (si también se cumplen las rojas): ir más allá de las primeras actividades urgentes

• **Acciones verdes** (si también cumplen las rojas y naranjas): actividades para cumplir la norma completa

Standard	ROJA (mínimo)	NARANJA (ir más allá del mínimo)	VERDE (cumple todos los estándares mínimos)
<b>1A</b>	<b>Análisis PSI<sup>14</sup></b>		
	1. Analizar los riesgos potenciales de la PSI durante las valoraciones, el monitoreo, la implementación y la evaluación	2. Incluye el análisis PSI en las estrategias CO/CC 3. Desarrollar criterios de vulnerabilidad y selección de objetivos basados en el análisis PSI	4. Al llevar a cabo las Herramientas de Aseguramiento de Calidad (QAT por sus siglas en inglés), evaluar los problemas de la PSI y utilizar lo aprendido para mejorar
<b>1B</b>	<b>PSI en el diseño y la implementación del proyecto</b>		
	1. Basándose en el análisis de PSI, incluir medidas de mitigación del Elemento 1 de la PSI (seguridad, dignidad y evitar causar daños) en el diseño y la implementación del programa 2. Garantizar el aprendizaje programático tras los incidentes	3. Basándose en el análisis de PSI, incluir medidas de mitigación de los elementos 1 y 2 de la PSI en el diseño del proyecto	4. Basándose en el análisis de PSI, incluir medidas de mitigación de los cuatro elementos en el diseño del programa
<b>1C</b>	<b>Salvaguarda</b>		
	1. Código de conducta firmado por los trabajadores (pagos y no pagos) y los contratistas 2. El personal completa la capacitación obligatoria durante la iniciación 3. Las COs controlan qué miembros del personal han recibido la capacitación inicial obligatoria 4. El personal sabe dónde reportar y remitir (para obtener respuestas) los casos delicados	5. Sensibilización sobre el CdC para las personas con las que trabajamos 6. Informe trienal sobre casos	7. El personal completa la capacitación anual de actualización
<b>1D</b>	<b>Remisiones internas y externas</b>		
	1. Mapa de servicios 2. Existe documentación y un registro de seguimiento 3. Las remisiones son seguras y confidenciales 4. El personal está capacitado para realizar remisiones seguras 5. PEAS: se ofrece apoyo a los supervivientes independientemente de que se haya presentado o no una denuncia	6. La CO tiene un SOP sobre remisiones 7. El mapa de servicios se actualiza y difunde periódicamente 8. Capacitación del personal en primeros auxilios psicosociales (PAP) 9. Seguimiento oportuno de las remisiones	10. Los puntos focales de remisión se sitúan en el nivel de la AO 11. El mapa de servicios es cualitativo y participativo 12. Contribuir a reforzar las remisiones mediante la coordinación
<b>1E</b>	<b>Confidencialidad y privacidad</b>		
	1. Evaluar la responsabilidad de la protección de datos en su contexto 2. Siga los 7 principios de la protección de datos (PD) 3. Cualquier proyecto con riesgos de PD, consulte con Gestión de riesgos y cumplimiento (R&C) de la RO 4. Antes del proyecto, actualice o complete la evaluación de impacto sobre la protección de datos (EIPD) 5. Los gestores de programas reciben capacitación sobre PD	6. Incorporar nuevas herramientas digitales siguiendo las directrices de PD para la contratación digital	7. Todo el personal ha recibido capacitación en PD

## Ejercicio grupal – 4 grupos

Reflexionar y debatir

*¿Qué significa en este momento el elemento clave de la PSI que se le asignó?*

Presentar hallazgos en plenaria

**30 minutos**

# Trabajo Grupal

# Elemento 1:

# Priorizar la seguridad y la dignidad y evitar causar daño

Debatir en grupo: ¿Qué significa la seguridad y la dignidad para ti?

## Priorizar la **SEGURIDAD** y la dignidad y evitar causar daño

**Seguridad:** estar protegido contra peligros, riesgos o lesiones, incluidos daños físicos, ambientales, sociales, políticos, emocionales o psicológicos

- ❑ **Ejemplos:** violencia, asalto, un foso, un incendio
- ❑ **Acción:** garantizar que las personas se sientan seguras cuando accedan a los servicios de NRC (antes/durante/después de la asistencia)




## Priorizar la seguridad y la DIGNIDAD y evitar causar daño

**DIGNIDAD:** la importancia y el valor de una persona, que le da respeto por sí misma y hace que los demás la respeten.

- ❑ **Ejemplos:** falta de respeto, falta de confidencialidad y privacidad, y falta de consulta y participación.
- ❑ **Acción:** considerar a las personas como seres humanos, con sus preferencias y sensibilidades a la hora de implementar actividades. Considere la totalidad de la persona.



 All people affected by disaster or conflict – women and men, boys and girls – have the right to life with dignity.  
*The Humanitarian Charter, Sphere Handbook*  
[SphereProject.org/HumanitarianCharter](https://SphereProject.org/HumanitarianCharter)

## Elemento 1: cinco estándares mínimos

1. ¡Evaluación de los riesgos!
2. Analizar y trasladar la información sobre los riesgos a nuestra programación
3. ¡Tolerancia cero frente a cualquier forma de abuso o explotación!
4. Remisiones: actuar cuando sea necesario
5. Garantizar la confidencialidad y la privacidad



# Estándar 1A: Análisis PSI

1. Analizar los riesgos potenciales de la PSI durante las valoraciones, el monitoreo, la implementación y la evaluación

2. Incluye el análisis PSI en las estrategias CO/CC

3. Desarrollar criterios de vulnerabilidad y selección de objetivos basados en el análisis PSI

4. Al llevar a cabo las herramientas de control de calidad (QAT por sus siglas en inglés), evaluar los problemas de la PSI y utilizar lo aprendido para mejorar

# Estándar 1B: PSI en el diseño y la implementación del proyecto

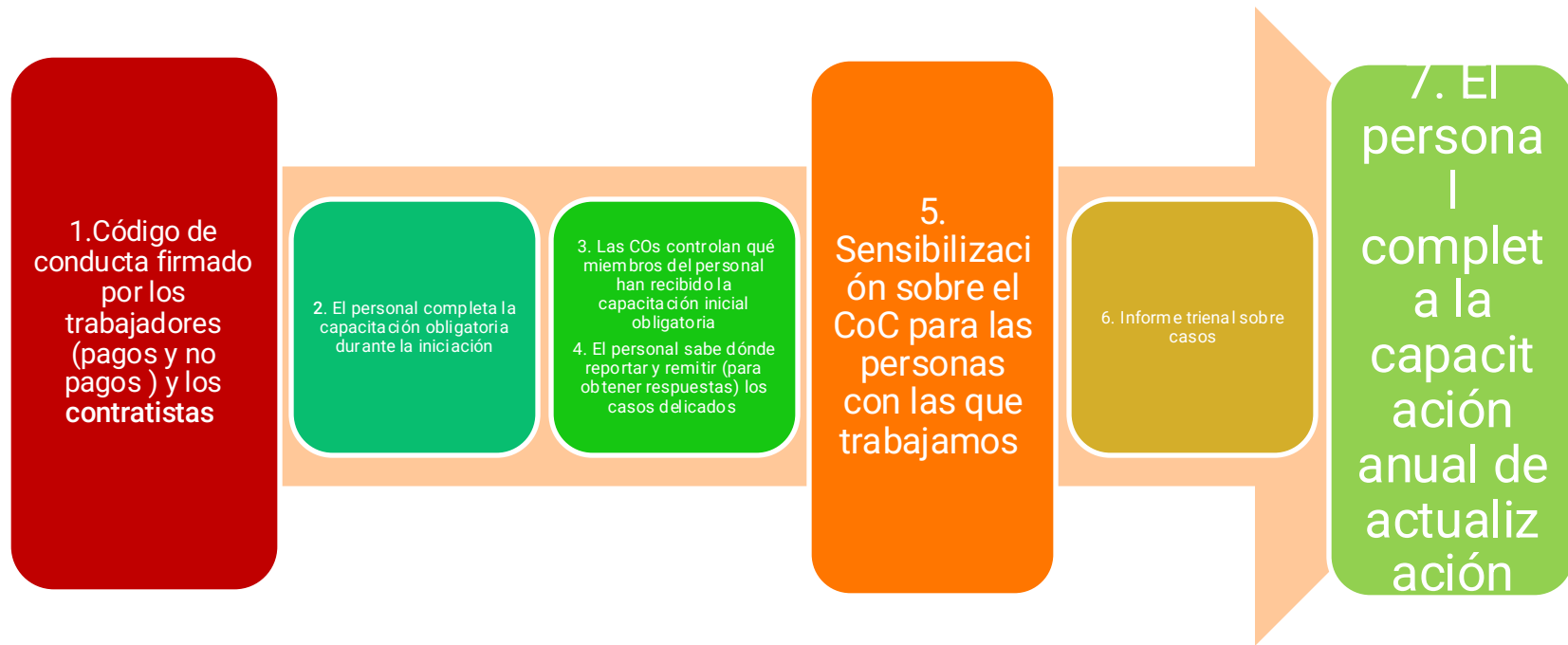
1. Basándose en el análisis de PSI, incluir medidas de mitigación del Elemento 1 de la PSI (**seguridad**, dignidad y evitar causar daños) en el diseño y la implementación del programa

2. Garantizar el aprendizaje programático tras los incidentes

3. Basándose en el análisis de PSI, incluir medidas de mitigación de los elementos 1 y 2 de la PSI en el diseño del proyecto

4. Basándose en el análisis de PSI, incluir medidas de mitigación de los cuatro elementos en el diseño del programa

# Estándar 1C: Salvaguardia



# Estándar 1D: Remisiones internas y externas

1. Mapa de servicios
2. Existe documentación y un registro de seguimiento
3. Las remisiones son seguras y confidenciales
4. El personal está capacitado para realizar remisiones seguras
5. PEAS: se ofrece apoyo a los supervivientes independientemente de que se haya presentado o no una denuncia

6. La CO tiene un SOP sobre remisiones
7. El mapa de servicios se actualiza y difunde periódicamente
8. Capacitación del personal en primeros auxilios psicosociales (PAP)
9. Seguimiento oportuno de las remisiones

10. Los puntos focales de remisión se sitúan en el nivel de la AO
11. El mapa de servicios es cualitativo y participativo
12. Contribuir a reforzar las remisiones mediante la coordinación

# Estándar 1E: Confidencialidad y privacidad

1. Evaluar la responsabilidad de la protección de datos en su contexto
2. Siga los 7 principios de la Protección de Datos (PD)
3. Cualquier proyecto con riesgos de PD, consulte con Gestión de Riesgos y Cumplimiento (R&C) de la RO
4. Antes del proyecto, actualice o complete la evaluación de impacto sobre la protección de datos (EIPD)
5. Los gestores de programas reciben capacitación sobre PD

6. Incorporar nuevas herramientas digitales siguiendo las directrices de PD para la contratación digital

7. Todo el personal ha recibido capacitación en PD

# Resumen Elemento 1

**Es responsabilidad de NRC y su responsabilidad garantizar que las personas necesitadas se sientan seguras.**



**¡No sólo para personal del programa!**

al acceder a los servicios y asistencia de NRC – no sólo **mientras** recibe un servicio sino también **en el camino de ida y de vuelta** a casa (¡antes, durante y después!).

**Fundamentalmente trata de cómo se siente la población afectada al acceder a los servicios: la **percepción** de seguridad o inseguridad.**

El programa y HSS pueden trabajar juntos para elegir ubicaciones de programación que sean seguras tanto para el personal de la NRC como para los participantes del proyecto. RRHH se asegura de que todo el personal firme un Código de conducta

# Elemento 2

## Acceso significativo

Debatir en grupo:

*¿Qué significa para usted "Acceso significativo"?*  
*¿Qué podemos hacer para promover un acceso significativo?*

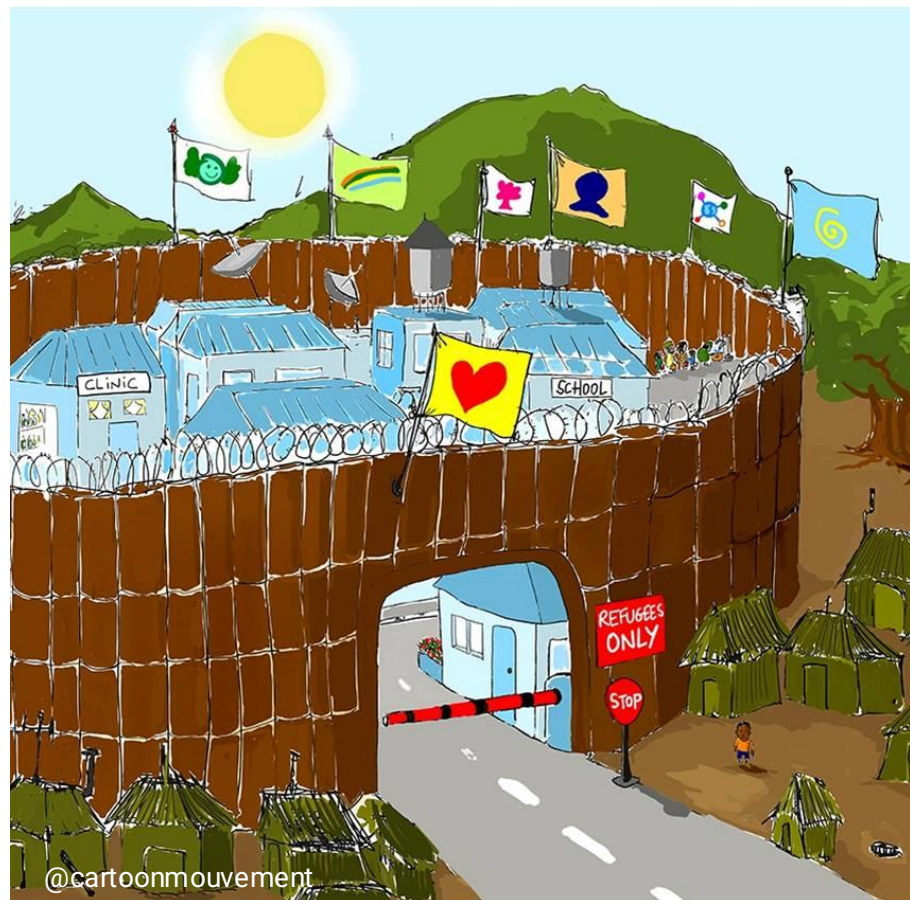
## Acceso significativo significa que los servicios:

- Están disponibles en **cantidad y calidad** suficientes
- Se proporcionan en función de las necesidades, **sin discriminación**
- Están **al alcance**: fácilmente y de forma segura
- La gente tiene **información** sobre los servicios: qué, dónde, quién y cómo
- Son accesibles **física y económicamente**
- Son **culturalmente relevantes y socialmente aceptables**

### Esto también significa que:

Las barreras para acceder a los servicios son :

- Identificadas
- Mitigadas / prevenidas / reducidas
- Eliminadas





# Acceso significativo: enfoques de la programación inclusiva

- Edad, género y diversidad integradas:
  - Incluya consideraciones de género
  - Incluya consideraciones de edad: niños, jóvenes, personas mayores, etc.
  - Utilice información relacionada con AGD para informar y ajustar programas.

## Guía

[Manual de Género de IASC](#)

Esto permite una mejor comprensión de:

- la situación
- las necesidades específicas de diversos grupos.



De lo contrario, la asistencia será menos eficaz y las personas más vulnerables podrían quedar excluidas.

## Elemento 2: tres estándares mínimos de NRC relacionados con acceso significativo

- ❑ Asistencia adaptada, o sea, garantizar que los servicios de NRC sean accesibles y estén adaptados a todos. No hay una "talla única".
- ❑ Los datos de los participantes, o la garantía de datos desglosados por sexo y edad.
- ❑ Suministro de información, o la acción de garantizar que toda la población afectada conozca los servicios de NRC y cómo acceder a ellos.

## Estándar 2A: Inclusión (género-edad-discapacidad)

1. Evaluar y mitigar los obstáculos a los servicios (consulte los estándares 1A y 1B)

2. Nuestra programación es sensible al género

3. Nuestra programación es sensible al género y la edad

4. Nuestra programación tiene es sensible al género y la edad e integra la diversidad (inclusión de la discapacidad)

5. Monitorear el acceso a nuestra programación

# Estándar 2B: Datos de los participantes

**1. Desagregar los indicadores de datos por género y situación de desplazamiento**

## *Recomendación*

- 2. Mayor desglose en función de las necesidades contextuales (por ejemplo, por edad o discapacidad )*
- 3. Recoger datos sobre personas con discapacidad*

## Estándar 2C: Suministro de información

1. Las comunidades entienden el papel de NRC y sus derechos a los servicios de NRC

2. Los criterios de selección y vulnerabilidad se comunican a la comunidad

3. Evaluación participativa para identificar las herramientas/formatos de comunicación preferidos

4. La información se facilita en un idioma y formato que lleguen a los más vulnerables

# Elemento 3

## Rendición de cuentas

¿Qué significa para usted  
“Responsabilidad” o “rendición de  
cuentas”? ¿Qué podemos hacer para  
promoverlo”?

## Rendición de cuentas:

- NRC y sus programas son responsables frente a las personas a las que ayudamos
- Es el **uso responsable del poder** que tenemos
- Se refiere a la eficacia y calidad de nuestra programación
- Se refiere a la competencia y el comportamiento de nuestro personal
- Es dar respuesta a estos comentarios o quejas
- Es reconocer que las comunidades a las que asistimos tienen
  - dignidad
  - capacidades
  - habilidad

Las comunidades pueden formular *comentarios* y quejas y NRC responde a las preocupaciones



We acknowledge that our fundamental accountability must be to those we seek to assist.

*The Humanitarian Charter, Sphere Handbook*

[SphereProject.org/HumanitarianCharter](https://SphereProject.org/HumanitarianCharter)

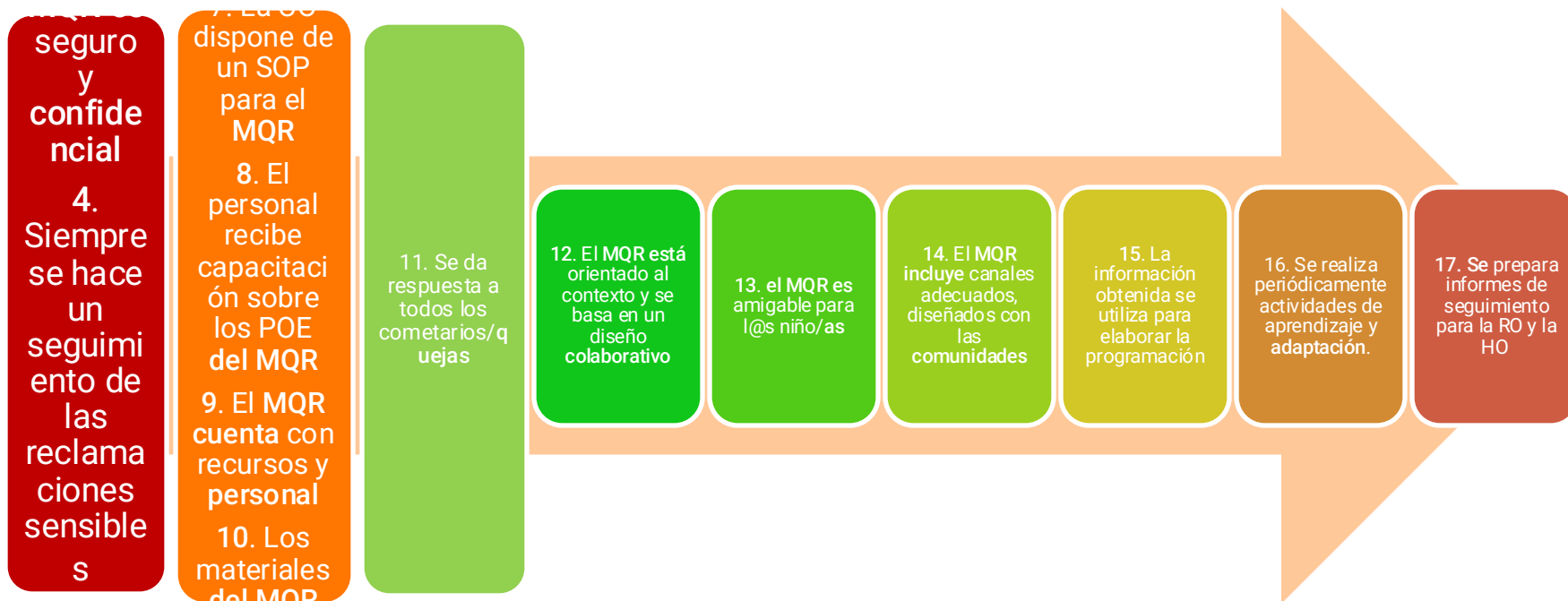
## Elemento 3: Dos estándares mínimos en PSI

- ❑ Garantizar la existencia de un mecanismo de quejas y retroalimentación que sea funcional y accesible
- ❑ Garantizar que nuestro personal esté capacitado en materia de programación segura e inclusiva





# Estándar 3A: Mecanismo de quejas y retroalimentación (MQR)



## 3B: Capacitación del personal y responsabilidades en materia de PSI

1. Todo el personal completa el curso de capacitación de fundamentos de PSI

2. Todo el personal que trabaja en el ámbito de las competencias básicas completa un módulo de iniciación específico de las CC

3. El personal completa los módulos de capacitación adicionales de la PSI

4. Las necesidades de capacitación del personal se evalúan periódicamente

5. El personal tiene responsabilidades de PSI reflejadas en su descripción del cargo/términos de referencias para el personal relevante

6. El personal con responsabilidades en el plan de acción de PSI de la CO lo tiene reflejado en su plan de trabajo y desarrollo profesional

7. La CO dispone de puntos focales de PSI

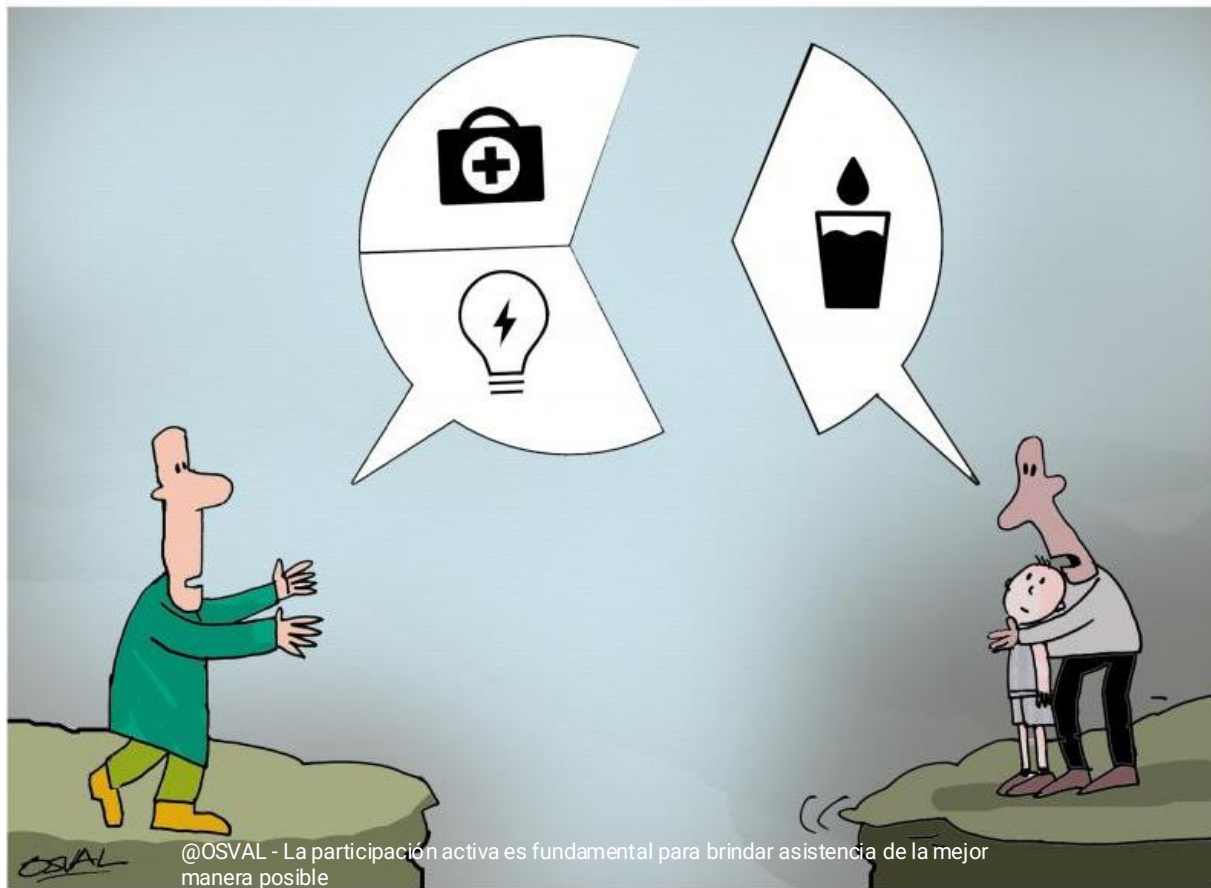
# Elemento 4

# Participación

¿Qué significa la participación?

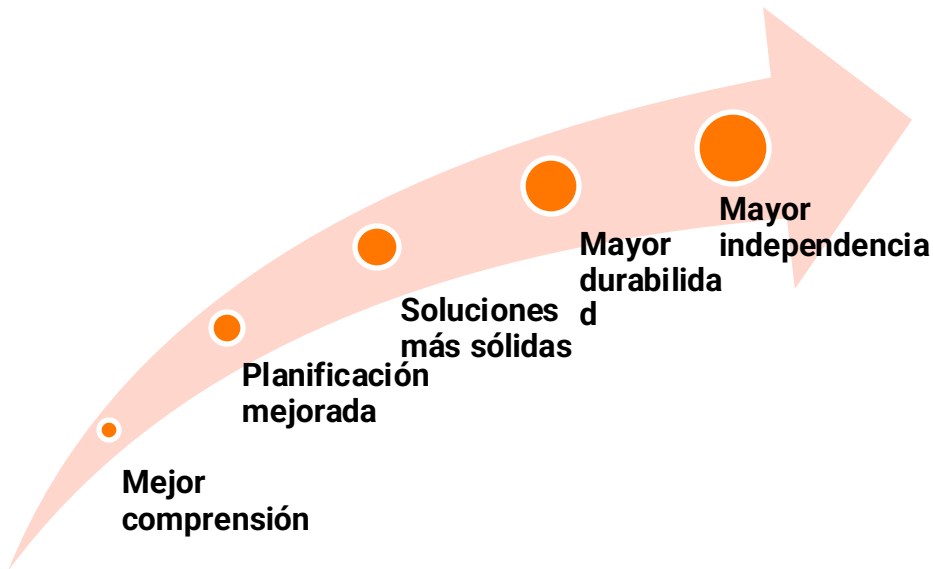
## La participación significa que:

- Las comunidades participan en las decisiones que las afectan directamente
- Las comunidades tienen la oportunidad de expresar sus necesidades
- El NRC asiste a estas comunidades para reclamar sus derechos



# Participación

- La participación ayuda a construir la dignidad y la autoestima
- La participación ayuda a asegurar que las intervenciones sean apropiadas y efectivas
- Con la participación, las personas desarrollan habilidades para la vida después del desplazamiento o la crisis
- La participación contribuye a que las personas vuelvan a tener el control de sus propias vidas y disminuye la dependencia al aumentar la autosuficiencia y la autonomía
- ***¡La participación también nos ayuda a brindar una mejor asistencia!***



# Estándar 4A: Participación

1. Se consulta a la comunidad durante la evaluación y el diseño del programa (*igual que el estándar 1A*)

2. Se consulta a la comunidad durante la implementación

3. Se consulta a la comunidad durante la evaluación



# Resumen sesión 4

La PSI está basada  
en 4 elementos

NRC tiene 11  
estándares mínimos  
para operacionalizar  
la PSI

Los estándares  
están divididos en  
acciones en  
rojo/naranja/verde



# Sesión 5: Puesta en práctica con estudios de caso



- Una sesión diseñada para practicar lo que se aprendió en las sesiones 1, 2, 3 y 4

## Estudio de caso – ejemplo 1

*Después de la entrega de la asistencia en Efectivo a una comunidad en la Plata- Huila, se oye que los líderes de la comunidad han solicitado a los hogares que recibieron la asistencia, la entrega de una parte de la asistencia aludiendo que a través de la gestión (incidencia) lograron recibir dicha asistencia. NRC tiene previstas más distribuciones en la zona en los próximos días y se teme que esto pueda volver a suceder.*

**¿Qué acciones PSI recomendaríaís?**

### Posibles acciones

- ☐ Consulte la evaluación de necesidades: ¿preguntamos sobre cuestiones de seguridad relacionadas con las distribuciones en efectivo?
- ☐ Consulte su matriz de riesgos: ¿consideraron que trabajar con líderes de la comunidad conllevaba riesgos?
- ☐ Considere las necesidades de remisiones y apoyo. ¿Tiene el personal una lista de organizaciones y números de teléfono para derivar personas a servicios? ¿Es aplicable aquí?
- ☐ Considere los canales que tienen la comunidad para informarnos sobre incidentes (es decir, MQR) y busque garantías para la distribución futura
- ☐ Evaluar si es apropiado continuar con la asistencia. Considerar no hacer daño, etc.

## Estudio de caso – ejemplo 2

*A través de una queja que llegó al MQR, un interesado de un programa de transferencias monetarios dio a conocer que una comunidad en donde existe población migrante no fue seleccionada por NRC aunque si se levantaron datos, y la queja destaca que no se comunicó el resultado de la evaluación de necesidades a esa comunidad. La comunidad no seleccionada se enteró de que el proceso de selección de participantes finalizó cuando vieron que la comunidad vecina ya estaba recibiendo las primeras transferencias. Hay nuevas tensiones entre las dos comunidades.*

**¿Qué acciones PSI recomendarías?**

## Posibles acciones

- ☐ Consulte la evaluación de necesidades: ¿preguntamos sobre tensiones comunitarias?
- ☐ Consulte su matriz de riesgos: ¿consideraron que la selección de comunidades podía crear tensiones?
- ☐ Considere las necesidades de remisiones y apoyo. ¿Es posible apoyar a los miembros de la otra comunidad más vulnerables?
- ☐ Considere los canales de suministro de información: ¿por qué no se comunicó el resultado de la selección?
- ☐ Evaluar si es apropiado continuar con la asistencia. Considerar no hacer daño, etc.
- ☐ Reflexionar sobre medidas preventivas para futuras intervenciones.
- ☐ Etc.

## Estudio de caso – ejemplo 4

*La unidad de WASH distribuye kit de higiene para hogares vulnerables. Para este proyecto, se tomó en consideración registrar a un solo cabeza de hogar por cada casa. Sucede que en una de las casas viven 3 familias con núcleos familiares distintos. La jefa de hogar es la mujer adulta con mayor edad, y es quien figura como principal y quien recibe ayudas para todas las familias. En esa misma casa viven 2 mujeres nueras de la señora titular del beneficio, una de ellas con dos hijos menores de 5 años y la otra con un hijo menor de un año. Los maridos de las 3 mujeres migraron a otras zonas. La cantidad destinada para este hogar fue calculada según todos los integrantes de la familia presentes en el hogar, pero la suegra es quien recibe todo el kit y no lo comparte con sus nueras.*

**¿Qué acciones PSI recomendarías?**

## Posibles acciones

- ☐ Consulte la evaluación de necesidades: ¿preguntamos sobre la composición del hogar? ¿Quién participó en la evaluación de necesidades? ¿Fue un proceso participativo?
- ☐ Considere los canales que tienen los miembros de la comunidad para informarnos sobre incidentes como este (es decir, MQR) y busque garantías para la distribución futura.
- ☐ Evaluar si es apropiado continuar con la asistencia tal y como está. Considerar no hacer daño, etc.
- ☐ Explorar qué estrategias de afrontamiento usan las nueras y asegurar posibilidades de remisiones si hay consentimiento informado.
- ☐ Etc.

## Estudio de caso – ejemplo 5

*En una ocasión durante la temporada navideña, el equipo de educación liderado por su Gerente decidió priorizar la entrega de juguetes a los NNA que asistían a los espacios de aprendizaje protectores. La iniciativa fue bien recibida por el equipo y las organizaciones colaboradoras. Sin embargo, la información sobre la entrega de juguetes no se hizo pública con anticipación, aunque se filtró de alguna manera entre la comunidad aledaña al espacio.*

*Cuando se abrieron los Espacios de Aprendizajes Protectores, numerosas cuidadoras llegaron con sus hijos, al haberse enterado de la distribución de juguetes. La demanda de los regalos de Navidad generó una gran presión sobre el personal del NRC. La situación se salió de control cuando las cuidadoras comenzaron a tomar los juguetes a la fuerza, provocando enfrentamientos físicos entre ellas frente a los NNA. La situación se detuvo, cuando se acabaron los juguetes.*

**¿Qué acciones PSI recomendarías?**

## Posibles acciones

- ☐ Consulte la evaluación de necesidades: ¿preguntamos sobre cuestiones de seguridad en la EN relacionadas con entregas de este tipo en la comunidad?
- ☐ Evaluar si es apropiado adelantar este tipo de entrega. Considerar no hacer daño, y generar expectativas
- ☐ Considere los canales de suministro de información: ¿Cómo se comunico esta información en la comunidad? ¿Que información debemos aclarar en la comunidad?
- ☐ Considere los canales que tienen los miembros de la comunidad para informarnos sobre incidentes generados tras la entrega (es decir, MQR).
- ☐ Reflexionar sobre medidas preventivas para futuras intervenciones.
- ☐ Etc.

## Estudio de caso – ejemplo 6

*Palestina es una vereda en el sur del Choco que está conformada por unas 200 familias, mayoritariamente de mujeres, adultos mayores y niños entre los 0 y 5 años. Al rededor de las tres cuartas partes de la población viven de la pesca artesanal, de cultivos de pancoger y de la recolección de la hoja de coca. Actualmente, la presencia de grupos armados y cambios en las dinámicas de poder de las estructuras de narcotráfico han confinado a estas familias durante las últimas tres semanas, debido al enfrentamiento entre los grupos y al control territorial que ejercen sobre la zona, principalmente sobre las vías de acceso. NRC ha decidido ingresar a la zona a realizar la evaluación de necesidades, pero uno de los grupos armados han solicitado que los líderes a los que ha contactado NRC para este ejercicio salgan por su cuenta hasta la cabecera municipal para entregar la información al actor humanitario*

**¿Qué acciones PSI recomendaríaís?**

## Posibles acciones

- ☐ Consulte la planificación de la respuesta del equipo de Emergencias ¿teníamos un análisis de contexto y de seguridad hecho sobre la zona a cubrir? ¿preguntamos sobre cuestiones de seguridad relacionadas con temas de acceso?
- ☐ Evaluar si es apropiado intervenir a partir de los riesgos.
- ☐ Considere según el riesgo: la aplicación de una evaluación de necesidades de manera remota. Considerando no causar daño
- ☐ Considere las dinámicas de poder entre miembros de la comunidad para recoger la información.
- ☐ Etc.

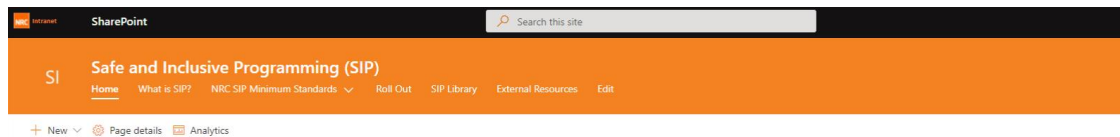
# Sesión 6

## ¿Dónde encontrar más información sobre la PSI?



- Una sesión diseñada para guiar a los participantes sobre dónde acceder a más recursos relevantes para PSI.

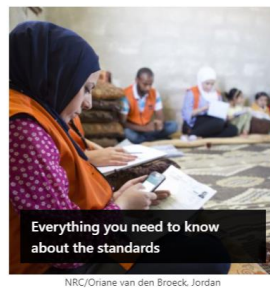
# ¿Dónde encontrar más información sobre la PSI?



## What is SIP?



## SIP Minimum Standards



## Roll Out



## Comunidad de práctica PSI

## Página Intranet



# Recursos de la PSI de NRC

## Kit de Herramientas

- 4 elementos
- 11 estándares
- Proceso, roles y responsabilidades
- [Webinario](#) de presentación disponible en español

## SharePoint de PSI de NRC y Comunidad de práctica

- ¡Toda la información está allí!



# Guía y recursos

[Programa de Políticas de NRC](#)

[Paquete de Aprendizaje de Género del NRC](#)

[Análisis de Género del NRC](#)

[Cómo Realizar un Análisis de Género del NRC](#)

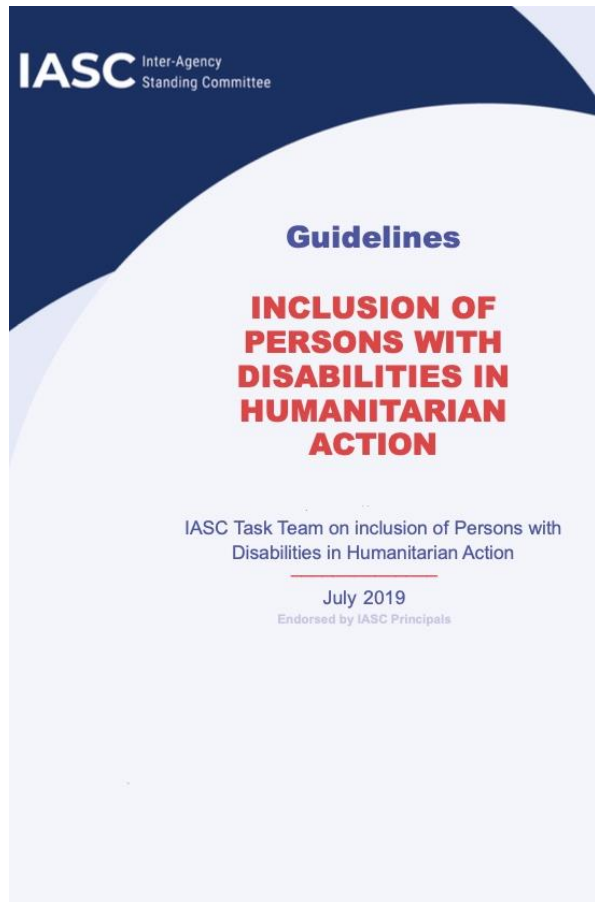
[Intranet de Programación Segura e Inclusiva del NRC](#)

[Manual de Género del IASC \(IASC\)](#)

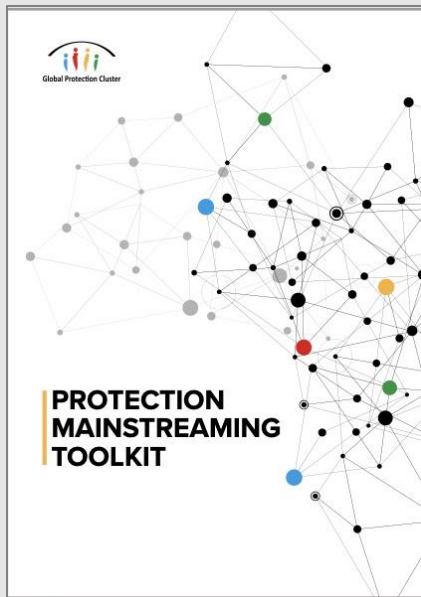
[Normas Mínimas para la Protección de la Infancia en la Acción Humanitaria \(CP AoR\)](#)

[Normas de Inclusión Humanitaria para Personas Mayores y Personas con Discapacidad \(HelpAge\)](#)

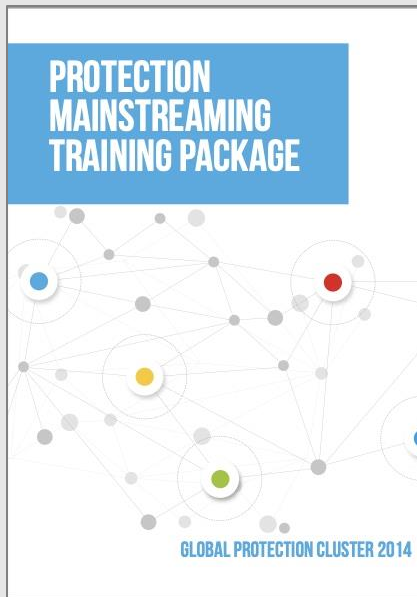
[Pautas del IASC sobre la Inclusión de Personas con Discapacidad en la Acción Humanitaria \(IASC\)](#)



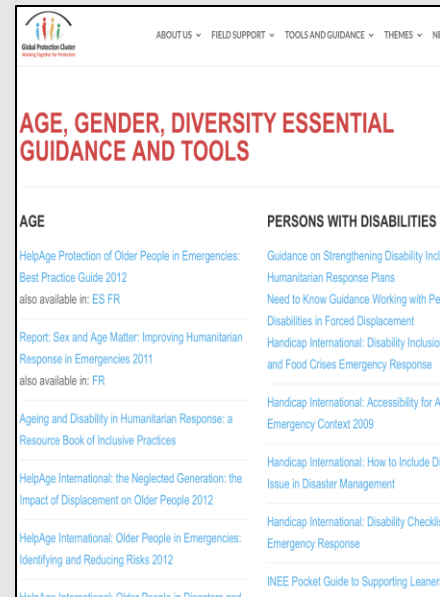
# Recursos del Clúster de Protección Global



Clúster de Protección Global  
Herramientas para integrar la  
Protección



Clúster de Protección Global  
Paquete de capacitación de  
integración de la protección



Clúster de Protección Global  
Guía e Instrumentos sobre  
Edad, Género y Diversidad



Gustavo Adolfo Diaz Tovar
Maritza Lucumi
Karen Dávila
Magalhy Naranjo
Jorge Ramírez
Laura Isabel Rodriguez Hurtado
Angela Gonzalez
Yulitza Angel
Jeanie Mantilla
Julissa Espino
Alex Bustamante
Isaura Aragón
Diana Holguín

# ¿Preguntas?

## Puntos focales NRC Colombia, Ecuador, Panamá

**Asesora regional en PSI:**  
Elsa Romera Moreno, ALARO

Nos puedes encontrar en:

- TEAMS
- Por correo

**¡Visita nuestra página intranet!**  
[Safe and Inclusive Programming \(SIP\) - Hom](#)  
[\(sharepoint.com\)](#)



## NRC CO++ - Comprender la PSI y los estándares mínimos (Copia)



Acabamos la  
capacitación básica

Ahora nos toca  
completar el posttest

**¡Muchas gracias!**



NORWEGIAN  
REFUGEE COUNCIL